



POUČENÍ DÍTĚTE PŘED VÝSLECHEM VE SPECIÁLNÍ VÝSLECHOVÉ MÍSTNOSTI

Metodika

**POLICEJNÍ PREZIDIUM ČESKÉ REPUBLIKY
ÚŘAD SLUŽBY KRIMINÁLNÍ POLICIE A VYŠETŘOVÁNÍ**

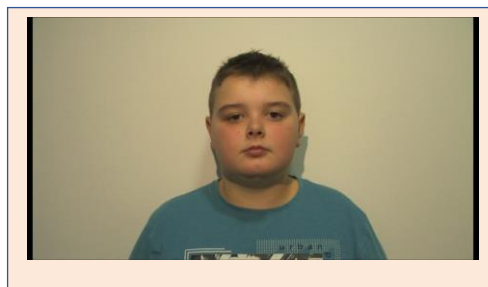
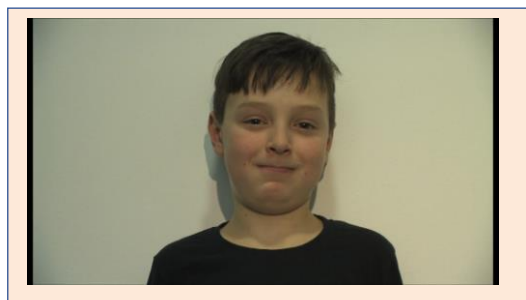
Při práci s metodikou využijte instruktážního filmu „Poučení dítěte“.



MINISTERSTVO VNITRA
ČESKÉ REPUBLIKY

1. Úvod
2. Batolecí období
3. Jednotlivé věkové kategorie
4. Poučení
5. Souhrn

str. 3
str. 4 - 5
str. 6 - 12
str. 13 - 21
str. 22 - 23



Účelem této metodiky (filmu) je seznámit vás s jednotlivými fázemi poučení dětského svědka před výslechem, nikoli vždy nutně ve výslechové místnosti, protože někdy je pro úspěšný výslech naopak vhodné, aby dítě bylo vyslechnuto ve známém, pro něj bezpečném prostředí.

Dítětem rozumíme osobu mladší 18 let, což definuje § 126 trestního zákoníku, Evropská úmluva o právech dítěte i Nový občanský zákoník.

Z pohledu práva neexistuje žádný limit mentálních schopností ani věku pro podání svědectví, podle některých poznatků z vývojové psychologie se ale děti mladší 5 či 6 let vyslychat nedají, někteří psychologové se kloní k nižší věkové hranici, až k věku 2 či 3 let.

Vývojová úroveň dítěte souvisí s

- projevy na úrovni: *biologické*
tělesné
kognitivní (poznávací)
emoční
motivační
sociální
- úrovní vnímání
- schopností zapamatování
- schopností reprodukce
- spontaneitou prožívání a chování
- koncentrací pozornosti - zaměření, udržení
- sugestibilitou

Pro zjednodušení bylo dětské období pro účely metodiky rozděleno na čtyři věkové kategorie:

- předškolní věk
- mladší školní věk
- starší školní věk
- pubescent.

V úvodu je třeba zmínit i období batolecí, kdy lze v individuálních případech provést výslech dítěte mezi 2. až 3. rokem.

Období batolete 1. – 3. rok věku

Základní charakteristika období pro potřeby práce s dítětem:

- vývoj myšlení, řeči, paměti a učení – základem je prozkoumávání okolí, tedy bezprostřední smyslový kontakt
- narůstá vědomí sebe sama - vzdorovitě se sebekprosazuje
- napodobuje dospělé, aniž by činnosti rozumělo
- odlišuje již velikosti - větší a menší
- po druhém roce si začíná uvědomovat "množství", reaguje pouze na vyjádření „hodně nebo málo“
- čas nedokáže určit, existuje pro něj jen "tady a teď"
- dítě do 2 let znovupoznává blízké osoby a známé předměty po dobu 8 týdnů, ve třech letech i po 7 měsících; schopnost reprodukce je omezena na několik dní
- pozornost udrží jen velmi krátce
- představivost – zpřesňuje se tím, co dítě opakovaně prožilo; po 2. roce se vytvářejí fantazijní představy,
- výrazná vázanost na rodinu, na blízké osoby, ale i např. na hračky; u dítěte se velmi projevuje výchovné prostředí, ve kterém vyrůstá
- na konci tohoto období dosahuje slovní zásoba dítěte zhruba 1000 slov - svůj vnitřní svět lépe vyjadřuje např. hrou; jsou velké individuální rozdíly ve vývoji řeči
- strach - z neznámého, z odloučení od rodiče, již lze pozorovat i naučený strach (spojení s nepříjemnými zážitky, např. strach z lékaře); dítě si neuvědomuje reálná nebezpečí

- V tomto období je třeba využít hravosti dítěte, výslech vedeme za použití demonstračních pomůcek.
- Vždy je třeba pořídít audiovizuální záznam z výslechu.
- Dítě poučujeme jednoduchými, krátkými větami.
- Dáváme si pozor na formulaci, dítě většinou opakuje to, co slyšelo naposledy (Budeš si o tom se mnou povídat, ~~nebo ne~~? X Budeš si o tom se mnou povídat, **ano**?).
- Snažíme se být přirozeně vlídní, s upraveným zevnějškem (např. cigaretový odér může dítěti připomenout pachatele apod.).
- Vyslychající musí být připraven na výslech, tzn., musí znát všechny dostupné informace k dítěti a události.
- Kvalita výslechu závisí na navázání kontaktu s dítětem.
- Výslech musí být co nejkratší, ideálně 15 - 20 minut.

Příklad:

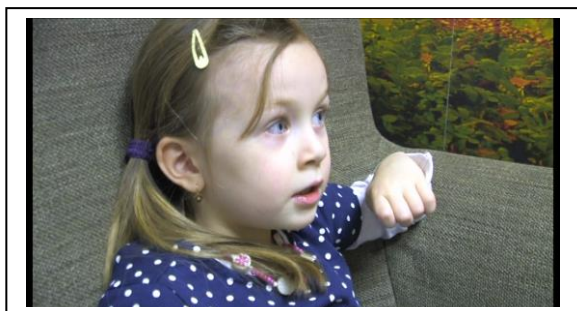
Ted' jsme spolu v dětské výslechové místnosti, já se jmenuji Jana Nová a ty jsi Petřík Král. Dnes je čtvrtek 10. března, je 9 hodin a my si spolu tady budeme chvíli povídat. Víš, proč jsi sem za mnou dnes s maminkou / tatínkem / jinou osobou přišel? Myslím si, že mi můžeš říct, co se stalo, když..., o tom, jak se doma chová tatínek, o tom cizím pánovi, kterého jsi viděl u vás doma... Budeme si spolu povídat o tom, co se ti / sestře / mamince doopravdy stalo, ano?

V případě, že pachatel je osoba blízká: Máme si povídat o tvém tatínkovi / bráškově, tak kdybys chtěl, nemusíš mi nic říkat. Ale myslím si, že se takové věci dětem / jiným lidem / zvířátkům dělat nemají, a proto bych si o tom s tebou ráda povídala. Budeme si spolu povídat, ano?

Důležité je vyjádření dítěte, jestli bude u osoby blízké vypovídat. U velmi malých dětí stačí zřetelné pokývání nebo zavrtění hlavou – ano x ne.

JEDNOTLIVÉ VĚKOVÉ KATEGORIE

Předškolní věk 4 - 6 let



Základní charakteristika období pro potřeby práce s dítětem:

- dítě vnímá převážně to, co je bezprostředně a subjektivně upoutá; vjemy jsou vázány na osobní prožitek; tomu může odpovídat popis objektu nebo události (auto mělo velká kola/chlapci/, auto bylo červené/dívky/)
- fantazie snadno doplňuje chybějící obraz - proto netrvejme na odpovědi, pokud dítě poprvé řekne, že neví
- časové vnímání je stále problematické (neumí rozlišit dnes, včera, zítra), v 5 letech užívá minulý a budoucí čas
- plete si strany (vpravo/vlevo)
- umí rozlišit nahoře/dole
- pojem čísla nezná (takže otázka „kolik, kolikrát...“ je bezpředmětná)
- některé silné zážitky (kladné i záporné) jsou uchovány natrvalo, zejména v souvislosti s citovým prožíváním; začíná se objevovat úmyslné zapamatování (např. básničky)
- pozornost je již úmyslná, v závislosti zejména na druhu činnosti („ještě ne, ještě jsem to nedodělal“)
- vyjadřování předbíhá myšlení (mohou mluvit "vyspěle", ale nechápou plně význam); slovní zásoba pro vyjadřování dosahuje 2500 - 3000 slov; rozvíjí se "samomluva", např. s hračkou
- při sdělování prožitého/viděného se nechávají unést fantazií a emocemi, které u toho prožívaly; to znamená, že volný popis, může být vylepšený představou
- u dítěte se velmi projevuje výchovné prostředí, ve kterém vyrůstá a citová "pohoda"

- V tomto období je stále třeba využít hravosti dítěte, tedy výslech vedeme za použití demonstračních pomůcek.
- Vždy je třeba pořídít audiovizuální záznam z výslechu.
- Dítě poučujeme jednoduchými, krátkými větami, s pozitivním zakončením (Budeme si o tom spolu povídat, **ano?**).
- Dítě necháme spontánně vylíčit událost, otázky pokládáme jednoduché (Kdo s tebou byl doma? Byl tam ještě někdo další? Jaký byl ten pán?) a nenabízíme pokud možno varianty na výběr (Auto bylo bílé nebo červené? A ten pán byl malý a tlustý, nebo vysoký a hubený?)
- Snažíme se být přirozeně vlídní, s upraveným zevnějškem (např. cigaretový odér může dítěti připomenout pachatele apod.).
- Vyslychající musí být připraven na výslech, tzn., musí znát všechny dostupné informace k dítěti a události.
- Kvalita výslechu závisí na navázání kontaktu s dítětem.
- Výslech by měl trvat ideálně 30 minut.

Příklad:

Ted' jsme spolu v dětské výslechové místnosti, já se jmenuji Jana Nová a ty jsi Petřík Král. Dnes je čtvrtek 10. března, je 9 hodin a my si spolu tady budeme chvíli povídat. Víš, proč jsi sem za mnou dnes s maminkou / tatínkem /jinou osobou přišel? Myslím si, že mi můžeš říct o tom, co se stalo, když ..., o tom, jak se doma chová tatínek, o tom, jak to probíhá na atletice, kam chodíš... Budeme si spolu povídat o tom, co se ti / kamarádce / dědečkovi doopravdy stalo, ano? Myslím si, že se takové věci dětem / jiným lidem / zvířatům dělat nemají a ten, kdo to udělal, by za to měl být potrestán (ale už nekonkretizujeme jakým způsobem).

V úvodní části úkonu lze již doplnit další přítomné nebo přihlížející osoby (Vedle v místnosti jsou ...), ale velmi opatrně, dítě se může zarazit, že není samo s vyslychajícím.

*V případě pachatele - osoby blízké: Máme si povídat o tvém tatínkovi / bráškovi, tak kdybys chtěl, nemusíš mi nic říkat. Ale já bych potřeboval vědět, co se stalo, myslím si, že se takové věci (dětem, jiným lidem, zvířatům) dělat nemají. Budeme si spolu povídat? Nedáváme výslovně na výběr ANO nebo NE a vyhýbáme se slovu chtít, tedy neříkáme, např. **Chceš si o tom se mnou povídat, nebo nechceš? Chceš si o tom se mnou povídat nebo ne?***

Důležité je jasné vyjádření dítěte, jestli bude v případě osoby blízké vypovídat.

Mladší školní věk 6 - 10 let



Základní charakteristika období pro potřeby práce s dítětem:

- velké rozdíly ve vývoji tělesném a duševním (tělesný vývoj je "rychlejší" než duševní)
- období odpoutávání se od rodiny, vzorem je většinou učitel, trenér
- zvyšuje se rozsah pozornosti
- dítě se začíná orientovat v čase a prostoru (vzdálenost, směr, délka, vpravo, vlevo)
- čísla jsou abstraktní pojem (proto se učí počítat jablka a hrušky)
- rozlišuje mezi realitou a fantazií (výmyslem)
- důležité je slovní ocenění či pochvala dítěte (byl jsi šikovný, bez tebe bych to nezvládla, moc mi to pomohlo)
- rozvoj kresby (lze využít v rámci výsledku)
- zlepšuje se krátkodobá paměť; dlouhodobá postupně s věkem
- udržení pozornosti je "cvičeno" školou, je důležité obnovování motivace a pozornosti během přestávek
- začíná opouštět své Já a uvědomovat si potřeby ostatních lidí
- má potřebu začlenit se do skupiny
- má potřebu vřelého kontaktu (s rodiči, skupinou, třídou)

- V tomto období je možné kromě použití demonstračních pomůcek využít i kresby dítěte.
- Pořizujeme audiovizuální záznam z výsledku.
- Dítě poučujeme jednoduchými, krátkými větami, s pozitivním zakončením (Budeme si o tom spolu povídat, ano?)
- Dítě necháme spontánně vylíčit událost, to, co ví o skutku či pachateli, otázky pokládáme jednoduché, nenabízíme možnosti.
- Pozor na naše slovní i neverbální projevy (obracení očí v sloup, rozhazování rukou, skákání do řeči, listování v papírech apod.)
- Vyslychající musí být připraven na výslech, tzn., musí znát všechny dostupné informace k dítěti a události.
- Kvalita výsledku závisí na navázání kontaktu s dítětem.
- Výslech by měl trvat ideálně 45 minut.

Příklad:

Ted' jsme spolu v dětské výslechové místnosti, já se jmenuji Jana Nová a ty jsi Petr Král. Dnes je čtvrtek 10. března, je 9 hodin a my si spolu tady budeme povídat. Víš, proč jsi sem za mnou dnes s maminkou / tatínkem / jinou osobou přišel? Zde by mělo následovat spontánní vyjádření dítěte o tom, proč si myslí, že s ním policista mluví. Pokud to dítě neví nebo to nedokáže říci, následuje uvedení do předmětu výslechu policistou: Myslím si, že mi můžeš říct o tom, co se stalo, když ..., o tom, jak se doma chová tatínek, o tom cizím pánovi, který..... Budeme si spolu povídat o tom, co se ti / kamarádovi / paní sousedce doopravdy stalo a nebudeš si nic vymýšlet, ano? Ověřujeme, zda dítě ví, co je to pravda: Když řeknu, že venku prší, tak je to pravda? O skutku: Myslím si, že se takové věci (dětem / jiným lidem / zvířatům) dělat nemají a ten, kdo to udělal, by za to měl být potrestán. Když něco nebudeš vědět, nebo si to už nepamatuješ, klidně řekni nevím, nepamatuji se, já se nebudu zlobit.

V prvotních informacích lze dítěti již doplnit další přítomné nebo přihlížející osoby (Vedle v místnosti nás sledují)

V případě pachatele - osoby blízké: Máme si povídat o tvém tatínkovi / bráškově / mamince, tak kdybys chtěl, nemusíš mi nic říkat. Ale myslím si, že se takové věci dětem /jiným lidem / zvířatům dělat nemají. Budeme si o tom spolu povídat, ano?

Důležité je jednoznačné vyjádření dítěte, jestli bude u osoby blízké vypovídat.

Starší školní věk 11 - 15 let



Základní charakteristika období pro potřeby práce s dítětem:

- rozvoj abstraktního myšlení, paměť je více logická než mechanická
- výrazná potřeba být někým akceptován; v případě nepřijetí dítěte rodinou nebo nejbližší sociální skupinou (dětský kolektiv) je výrazná jeho emoční nevyrovnanost
- potřeba identifikace se skupinou (partou), osamostatňování se od rodiny
- potřeba hodnocení od okolí (vytváří si tím vlastní identitu)
- rozumová odůvodnění převládají nad citovými; začíná se projevovat kritika autorit

- velká impulsivnost (jedná dřív, než myslí, např. agresivní chování)
- paměť je především logická, má výběrový charakter (co ho zajímá, to si pamatuje lépe)
- pocit vlastní "dospělosti"
- ke konci období pohlavní dozrávání; hormonální změny ovlivňují psychiku zvýšenou emoční labilitou a úzkostí
- začátky experimentování s alkoholem, drogami, první střety se zákonem

- U mravnostní trestné činnosti používáme demonstrační výslechové pomůcky.
- Pokud dítě vypovídá k traumatizujícím událostem, pořizujeme audiovizuální záznam z výslechu.
- Dítě poučujeme srozumitelně s pozitivním zakončením (Budeme si o tom spolu povídat, ano?)
- Dítě necháme spontánně vylíčit událost, otázky pokládáme jednoduché, nenabízíme možnosti.
- Pozor na naše slovní i neverbální projevy (obracení očí v sloup, rozhazování rukou, skákání do řeči, dívání se na hodinky, listování v papírech apod.).
- Přijímáme dítě takové, jaké je, nekomentujeme negativně, slovně ani neverbálně, jeho projev nebo zevnějšek.
- Kvalita výslechu závisí na navázání kontaktu s dítětem.
- Vyslychající musí být připraven na výslech, tzn., musí znát všechny dostupné informace k dítěti a události.

Příklad:

Jsmo v dětské výslechové místnosti, já se jmenuji Jana Nová a ty jsi Petr Král. Dnes je čtvrtek 10. března, je 9 hodin, ve vedlejší místnosti / zde jsou přítomné / přihlížející osoby. Víš, proč jsi sem za mnou dnes přišel? Zde by mělo následovat spontánní vyjádření dítěte o tom, proč si myslí, že s ním policista mluví. Pokud to dítě neví nebo to nedokáže říci, následuje uvedení do předmětu výslechu policistou: Myslím si, že mi můžeš říct o tom, co se stalo, když ..., o tom, jak se doma chová tatínek, o tom cizím pánovi, který..... Je důležité říci, co se ti / mamince / spolužákovi doopravdy stalo a nic si nevymýšlet, tedy mluvit pravdu. Myslím si, že se takové věci (dětem / jiným lidem / zvířatům) dělat nemají a ten, kdo to udělal, by za to měl být potrestán. Když něco nebudeš vědět, nebo si to už nepamatuješ, klidně řekni nevím, nepamatuji se, já se nebudu zlobit.

V případě pachatele - osoby blízké: Máme si povídat o tvém tatínkovi / bráškově / mamince, tak kdybys chtěl, nemusíš mi nic říkat. Ale myslím si, že se takové věci dětem / jiným lidem / zvířatům dělat nemají. Budeme si o tom spolu povídat, ano?

Důležité je jednoznačné vyjádření dítěte, jestli bude u osoby blízké vypovídat.

Pubescent 15 – 18 let



Základní charakteristika období pro potřeby práce s dítětem:

- stabilizuje se tělesný a duševní vývoj
- chybí pouze dostatečné životní zkušenosti
- zlepšuje se sebeovládání a schopnost přijmout zodpovědnost
- zvýšená potřeba emočních prožitků (navazuje partnerské vztahy)
- velký význam má vlastní tělo a zevnějšek; souvisí se sebepojetím
- touha po ekonomické samostatnosti
- osobitá vyjádření
- rebelantství proti dospělým; často se projevuje generačními problémy
- experimentování s alkoholem, drogami, střety se zákonem

- U mravnostní trestné činnosti používáme demonstrační výslechové pomůcky.
- Pokud dítě vypovídá k traumatizujícím událostem, pořizujeme audiovizuální záznam z výslechu.
- Dítě poučujeme srozumitelně.
- Dítě necháme spontánně vylíčit událost, poté pokládáme otázky.
- Pozor na naše slovní i neverbální projevy (obracení očí v sloup, rozhazování rukou, skákání do řeči, listování v papírech apod.).
- Přijímáme dítě takové, jaké je, nekomentujeme negativně, slovně ani neverbálně, jeho projev nebo zevnějšek.
- Od 15. roku zásadně dětem VYKÁME, pouze pokud by dítě samo řeklo, že mu má policista tykat, je možno tykat.
- Dítě je již trestně odpovědné, poučujeme ho jako dospělou osobu.
- Kvalita výslechu závisí na navázání kontaktu s dítětem.
- Vyslychající musí být připraven na výslech, tzn., musí znát všechny dostupné informace k dítěti a události.

Příklad:

Jsme v dětské výslechové místnosti, já se jmenuji Jana Nová a vy jste Petr Král. Dnes je čtvrtek 10. března, je 9 hodin, ve vedlejší místnosti jsou přítomné nebo přihlížející osoby. Víte, proč jste dnes na policii / proč jsem za vámi dneska přišel do nemocnice? Zde by mělo následovat spontánní vyjádření dítěte, proč s ním chce policista na služebně či jinde mluvit. Pokud to dítě neví nebo to nedokáže říci, následuje uvedení do předmětu výslechu policistou: . Myslím si, že mi můžete říct o tom, co se stalo, když ..., o tom, jak se doma chová váš táta. Je důležité říci, co se doopravdy stalo a nic si nevymýšlet, tedy mluvit pravdu. Vám již bylo 15 let, jste už trestně odpovědný, a pokud byste mi tady vědomě lhal, nebo schválně mi něco důležitého zatajil, mohl byste být sám stíhán pro křivou svědeckou výpověď. Pokud byste někoho schválně nepravdivě označil za pachatele, hrozilo by Vám trestní stíhání za křivé obvinění nebo za pomluvu. Rozumíte mi? Dítě musí odpovědět, že poučení rozumělo! Pokud si myslíte, že byste se Vy sám mohl tím, co mi tu povíte, nějak ohrozit, tak mi řekněte, z jakého důvodu si to myslíte a co by vám mohlo podle vás hrozit. Necháme dítě, aby zase odpovědělo. Když něco nebudete vědět, nebo si to už nepamätujete, klidně řekněte nevím, nepamätuji se.

V případě pachatele - osoby blízké: Máme si povídat o Vašem otci / bratrovi, což jsou vaše blízké osoby, proto nemusíte vypovídat. Samozřejmě mi pomůže, když mi řeknete, co víte o tom, jak se to stalo. Budete o tom mluvit?

Důležité je jednoznačné vyjádření dítěte, jestli bude u osoby blízké vypovídat.

V případě, že dítě **[vyslechnout pro jeho nezralost nelze](#)**, je nutno obstarat do spisu **odborné vyjádření** (pro soud a obhajobu), aby na provedení výslechu **extrémně malého dítěte nebo dítěte vývojově opožděného netrvaly**.

POUČENÍ

Vždy je třeba před výslechem dítěte **vyrozumět jeho zákonného zástupce** (byť je trestním řádem tato povinnost výslovně upravena pouze ***pro podávání vysvětlení dítětem v § 158 odst. 5 trestního řádu*** a nikoli pro výslechy dítěte na protokol). Plně postačuje vyrozumění **jednoho** z rodičů a o tom, že k vyrozumění rodiče skutečně došlo, je nutno do spisu **doložit nezpochybnitelný doklad**, naprosto stejně, jako když je vyrozumíván o úkonu obhájce.

Vedle velmi omezeně použitelného úředního záznamu o podání vysvětlení existují další způsoby, jak získat prostřednictvím výslechu dítěte na protokol důkaz (tedy vlastní výpověď) pro další trestní řízení:

- a) před zahájením trestního stíhání podle § 158 odst. 9 trestního řádu,
- b) před zahájením trestního stíhání podle § 158a) trestního řádu jako neodkladný nebo neopakovatelný úkon,
- c) po zahájení trestního stíhání podle § 164 odst. 1 trestního řádu.

Výslech dítěte je tedy výslech osoby do 18 let a to díky novele provedené zákonem o obětech, tedy od 1. 5. 2017, před tímto datem platil zvláštní režim pouze pro děti do 15 let.

Na výslech se použijí obecná ustanovení o výslechu svědka + speciální úprava pro dětské svědky v § 102 trestního řádu - ovšem jen tehdy, kdy dítě má vypovídat k „traumatizujícím skutečnostem“, jejichž oživování by mohlo nepříznivě ovlivnit vývoj dítěte, ne tedy vždy (např. výslech na téma odcizení jízdního kola před školní jídelnou patrně žádné trauma v dítěti nevyvolá).

Specifický režim výslechu dítěte uvedený v § 102 trestního řádu **se aplikuje jak na výslechy dětí před zahájením trestního stíhání, tak na výslechy dětí po zahájení trestního stíhání.**

Všechny tři shora uvedené typy protokolárních výslechů + pořízené video a audiozáznamy (ve smyslu § 55a) odst. 2 trestního řádu) mají posléze sloužit jako důkaz před soudem, takže na kvalitě provedeného úkonu mimořádně záleží. Důkaz před soudem se provádí jak přečtením protokolu, tak současně i přehráním záznamu, **proto není nutné do protokolu doslovně přepisovat celý dialog s dítětem, ale je nutno dodržet jen ty náležitosti protokolu, které jsou uvedeny v § 55 odst. 1 trestního řádu uvedeny, neboť doslovnost přepisu¹ je trestním řádem vyžadována jenom u konfrontace!**

¹ Protokol musí obsahovat podle § 55 odst. 1 písm. d) trestního řádu **stručné a výstižné vylíčení průběhu úkonu**, z něhož by bylo patrné i zachování zákonných ustanovení upravujících provádění úkonu, dále podstatný obsah rozhodnutí při úkonu vyhlášených, a byl-li hned při

Možnost uvedená v § 102 odst. 2 trestního řádu je – bohužel – výslovně vztažena pouze k záznamu, která byl pořízen z uskutečněné *videokonference* (neboli simultánní komunikace ze dvou a více míst díky obousměrným audio a video přenosům) ve smyslu § 52a), § 111a) odst. 2 až 5 trestního řádu, ale i tomto úkonu provedeném zvláštním způsobem by bylo nutno pořádat protokol.

Otázky ostatních osob na úkonu zúčastněných dítěti lze klást **jen cestou vyslychajícího** vždy podle § 102 odst. 3 trestního řádu, ne jinak.

Přítomností dalších osob u výslechu nemá zákon na mysli přítomnost ***přímo ve stejné výslechové místnosti***, v níž je dítě. Přítomnost **určitých** osob je **povinná** a jejich absence následně způsobuje nepoužitelnost úkonu. Ze zákona jde o ***pracovníka OSPOD nebo dětského psychologa*** (dříve šlo výslovně o pedagoga), dále je českou i evropskou judikaturou, která se zabývá kontradiktorností řízení a fair procesem, dána faktická povinnost vyrozumět o výslechu ***vždy i obhájce*** (v případě již zahájeného trestního stíhání) **a to i tehdy, kdy nepožádal o to, aby byl vyrozumíván o vyšetřovacích úkonech.** U **rodičů** je přítomnost naopak pouze ***fakultativní*** - rodič na účast u výslechu nemá právní nárok, nemá možnost s úkonem nesouhlasit, nesmí být v procesní kolizi s vyslychaným dítětem a dítě se před ním nesmí např. stydět. Rodič jako zákonný zástupce dětského svědka nemá právo klást svému dítěti žádné otázky ani v rámci poučení, ani v rámci vlastního výslechu.

Poučení dítěte má stejné náležitosti jak při podávání vysvětlení na úřední záznam, tak při výslechu na protokol, lhostejno zda jde o úkon před zahájením trestního stíhání, nebo až v jeho rámci.

Poučení dětského svědka je součástí vlastního úkonu, ale neodehrává se na úplném začátku, jak by se mohlo zdát.

Krok 1.

Zjištění identity dítěte a dalších údajů, které mají být v úvodní části úředního záznamu o podaném vysvětlení či protokolu o výslechu uvedeny: policista představí sebe, dítě a případně další v místnosti přítomné či vedle přihlížející osoby, uvede místo úkonu, datum a čas.

úkonu doručen opis rozhodnutí, osvědčení o tomto doručení; **pokud se provádí doslovná protokolace** výpovědi osoby, je třeba to v protokole označit tak, aby bylo možné bezpečně určit počátek a konec doslovné protokolace.

Příklad: Policista říká: „Nacházíme se v dětské výslechové místnosti na územním odboru Liberec, mé jméno je ~~peruček~~ Jitka Nováková, já jsem ~~kapitán~~ Jitka Nováková, ~~to~~ je ty jsi svědek Tomáš Malý. Ve vedlejší místnosti ~~úkon~~ nás sledují: (obhájce, soudce, OSPOD, státní zástupce)“

ZÁSADNĚ POLICISTA O SOBĚ MLUVÍ V 1. OSOBĚ JEDNOTNÉHO ČÍSLA, NIKOLI MNOŽNÉHO »»» NEVHODNÉ ZNĚNÍ JE PRO NÁZORNOST PONECHÁNO, AVŠAK PŘEŠKRTNUTO.

Krok 2. Navázání kontaktu

Vlastní výslech dítěte po jeho poučení je možný až po navázání kontaktu, který přináší důvěru dítěte k policistovi a ochotu se s policistou, tedy cizím člověkem bavit. Jde o vzájemný rozhovor mezi policistou a dítětem, nikoli jednostranný „výslech“ dítěte. Pokládáme osobní, neutrální dotazy a vyměňujeme si s dítětem takové informace, abychom získali jeho sympatie.

Příklady otázek: *kdy ses narodil (starší školák) či kolik ti je let (dítě mladšího školního věku a předškolák) x já mám taky takovou holčičku, jako jsi ty; do které chodíš školky, školy a třídy a co tě ve škole baví x já měla nejradši tělocvik; u školáků: víš jaký je den, měsíc x kde jsi byl teď o prázdninách, co jsi dostala pod stromeček (podle ročního období) x takovou hračku jsem vždycky chtěla mít; kde a s kým bydlíš, kolik je vás doma; dotazy např. na kamarády, na to, co dítě rádo dělá x to náš trenér nás nechával dělat za trest kliky a co ten váš, chodíš na trénink rád?*

Nejde v žádném případě o otázky zjišťovací, výstupem nemají být faktické poznatky o dítěti - informace získané v této části úkonu jsou buď pro vlastní trestní řízení **nepodstatné** (informace, že dítě má rádo čokoládovou zmrzlinu), anebo jsou policistovi již **známé** (například fakt, že dítě bydlí v Brně, chodí do 2. třídy, závodně plave a má 2 bratry).

Odpovědi dítěte v této úvodní části:

- a) přinášejí poznatek o tom, jak na tom dítě duševně je, tedy jak je vyspělé, jaké má vyjadřovací schopnosti, jak je komunikativní a orientované s ohledem na svůj reálný věk,
- b) slouží k uvolnění napětí dítěte a k vybudování jeho ochoty se s policistou vůbec bavit.

Krok 3: Informace o skutku

Jakmile je dítě uvolněné, tedy povídá si s policistou a nestydí se, lze přejít k tomu, jestli dítě (např. od svého doprovodu na služebnu) ví, proč je dnes na služebně tady, nebo proč za ním policista někam přišel, např. do nemocnice, protože dítě coby svědek musí být informováno o skutku, k němuž se má

vyjadřovat². Dítě by mělo mít prostor k tomu, aby samo sdělilo svou představu o tom, co má být předmětem hovoru.

Příklad: Policista říká: „Tomáši, řekni mi ~~nám~~ - víš, proč jsi dneska tady?“ Dítě odpovídá, policista dává najevo, že rozumí, když to dítě neví nebo to nedokáže vyjádřit, policista dítěti důvod výsledku vysvětlí: „Jsi tady, protože já si myslím, ~~si myslíme~~, že ~~nám~~ mi můžeš říct, jak to u vás doma vypadá, jak se tatínek chová k vám s bráškou a k mamince mamince... ~~Můžeš nám říct~~ Jsi tady proto, že mi můžeš povědět o tom, co se stalo, když jsi šel se spolužákem ve čtvrtek ze školy...“

Krok 4: Informace o osobách

Vyslychající vyjmenuje osoby, které se v konkrétním skutku či události vyskytují a které mohou být, nebo už jsou obviněné, a tudíž mohou být vůči dítěti tzv. osoby blízké podle § 100 tr.ř.³ Obojí, jak možnost nadefinovat skutek, tak označit konkrétního obviněného, je pochopitelně limitováno úrovní poznání ve fázi prověřování, kdy ještě není zahájeno trestní stíhání proti konkrétní osobě.

Příklad: Policista říká: „Budeme si spolu povídat o tvém strýci Markovi, tetě Libuši; ~~potřebujeme~~ ~~potřebuji~~ si s tebou popovídat o tvém trenérovi ve fotbalovém oddíle, o sousedovi, který bydlí naproti vám – víš, jak se jmenuje?“

Krok 5: Poučení

Vlastní poučovací povinnost musí probíhat přiměřeně k věku a mentální úrovni dítěte (která nemusí věku odpovídat a zpravidla je nižší).

Nepoužíváme pojmy a slovní spojení, kterým dítě nerozumí: úkon, svědecká výpověď, trestní řízení, obviněný, svědek, právo nevypovídat, vyšetřování, význam svědecké výpovědi, následky křivé výpovědi.

² NS ČR sp.zn. 11 To 62/79 ze dne 15.2.1980: Součástí řádného poučení svědka podle § 101 odst. 1 tr. ř. o právu odepřít výpověď podle § 100 odst. 1, 2 tr. ř. je i označení skutku, jehož se má výpověď týkat, a po zahájení trestního stíhání také označení konkrétní osoby obviněného, v jehož věci má svědek vypovídat. Je-li více obviněných, je třeba označit všechny obviněné, v jejichž věci má svědek vypovídat. Bez toho nemůže svědek posoudit, zda má či nemá právo odepřít výpověď. Jestliže svědek nebyl v přípravném řízení takto řádně poučen a v hlavním líčení výpověď odepřel, nelze protokol o jeho výpovědi z přípravného řízení přečíst vzhledem k ustanovení § 211 odst. 3 tr. ř.. To platí i tehdy, je-li svědkem osoba uvedená v § 102 tr. ř.

³ shodně NS ČR sp.zn. 11 To 62/79 ze dne 15.2.1980

Používáme běžnou mluvu dítěte daného věku a vyspělosti a musíme být připraveni mu některé pojmy srozumitelně vysvětlit.

Příklad: Policista říká: *Pojďme si teď povídat o tom, co se stalo. Rádi, bychom zjistili Ráda bych věděla, jak se to ve skutečnosti stalo, a kdo to udělal. Můžeš k nám mi o tom k tomu něco říct? Pro nás mě je svědek ten, kdo něco viděl, slyšel nebo zažil a může o tom mluvit. Obviněný je pro nás mě ten, o kom si myslíme myslím, že udělal to, o čem se spolu bavíme, máme bavit. Pokud jsi něco viděl, zažil, nebo slyšel, tak nám mi to řekni. Ale existují i výjimky, o kterých ti ještě povím...*

Vysvětlení některých zákonných pojmů dítěti:

- skutek (trestný čin) – je to, co se stalo. Budeme si povídat o tom, co se tobě, kamarádovi, mamince, sestře, sousedce stalo ...
- obviněný, pachatel, podezřelý – je to ten, o kom si myslím, že udělal něco, co se (dětem, jiným lidem, ostatním, zvířatům, přírodě) dělat nemá ...
- svědek – je to ten, kdo něco viděl, zažil, něco slyšel a může si se mnou o tom povídat
- potrestání pachatele – myslím si, že to, co se stalo, se dělat nemá a ten, kdo to udělal, by za to měl být potrestán. Nekonkretizujeme blíže, např. vezení, protože nevíme, jak trestní řízení nakonec dopadne a nemá význam dítě děsit nebo obtížit pocitem odpovědnosti za něco.

Poučuje se o třech oblastech: o významu svědecké výpovědi, o pravdě, nepravdě a zamlčení a nakonec o tom, co je obsaženo v § 100 trestního řádu.

Krok 5a)

Poučení o významu svědectví se odvíjí od rozsahu povinnosti svědčit podle § 97 trestního řádu a od definice účelu trestního řízení v § 1 odst. 1 trestního řádu, stručně řečeno jde o zájem na objasnění věci a na dopadení a potrestání pachatele.

Příklad: Policista říká: *„Potřebuji si s tebou o tom povídat proto, aby se podařilo zjistit, co se ti stalo (poškozené dítě), co se stalo kamarádovi, spolužačce, sestře (dítě je čistý svědek) a najít toho, kdo ti / jí / jemu to udělal“.*

Krok 5b)

Poučení o pravdě, nepravdě a zamlčení, resp. pravdě a vymyšlení si: nejprve otestujeme (pouze u dětí předškolního věku a mentálně zaostalých dětí), jestli dítě chápe význam těchto pojmů, vyhýbáme se při tom všem kategoriím, které mohou být sporné – někomu může tričko na policistce připadat fialové, někomu růžové, někomu může bota na noze připadat velká, někomu malá. U dětí školního věku bez mentální retardace či duševní choroby se tyto pojmy netestují.

Příklad: Policista říká: „Když řeknu, že teď venku prší – je to pravda?“

Následně dítěti sdělíme, že má říkat pouze pravdu a poskytneme mu návod pro případ, kdy úplnou pravdu říct nedokáže:

Příklad: Policista říká: „Když si nebudeš jistý, nebo už si nepamatuješ všechno, co se stalo, tak mi to prosím řekni, vůbec se nebudu zlobit. Je důležité, aby policie našla toho, kdo to udělal. Pokud by sis vymýšlel, mohlo by to ublížit nevinnému a to nechci, to by nebylo správné.“

Krok 5c)

Poučení podle § 100 trestního řádu má dva odstavce.

Odstavec 1 pojednává o příbuzenském poměru dítěte k pachateli, **odstavec 2** pojednává o riziku trestního stíhání a to buď přímo pro dítě starší 15 let, anebo o riziku trestního stíhání pro jeho příbuzné, kteří jsou v odst. 2 vyjmenování širěji - jsou zde uvedeny i osoby v poměru rodinném nebo obdobném, jejichž újmu by dítě pocíťovalo „právem jako vlastní“ - jednoznačně jde tedy o osoby, k nimž dítě může mít navázán reálný vztah.

Odstavec 1 se vztahuje na zde vyjmenované příbuzné, nejčastěji jde o blízkou rodinu dítěte, prarodiče, rodiče a sourozence, nejsou vyjmenováni strýcové a nevlastní rodiče. Je lhostejné, jestli má dítě vypovídat ke vztahu k obviněnému, nebo teprve podezřelému. **Důvodem odepření je už samotná existence příbuzenského vztahu** mezi podezřelým či obviněným a dítětem, nic víc není pro aplikaci práva plynoucího z odstavce 1 potřeba.

O vzájemném poměru dítěte a podezřelého či dítěte a obviněného policista pochopitelně ví už před výsledkem, **takže dítě podle odst. 1 poučí jen tehdy, když vztah reálně existuje** a tudíž reálně existuje i právo dítěte nevypovídat podle tohoto odstavce.

Příklad: Policista říká: „Máme si spolu, mám si s tebou povídat o tvém bráškově a tatínkovi, a proto by sis nemusel se mnou o tom, co se stalo, co táta s maminkou udělali, o tom, jak se utopil tvůj brácha u vás na zahradě... povídat, ale byla bych ráda, kdybys mi to pověděl. Budeme si spolu o tom povídat?“

Odstavec 2 se původně užíval tehdy, když v procesním postavení obviněného ještě nikdo nebyl a dítě tedy mohlo svou výpověď teprve zahájení trestního stíhání vůči někomu iniciovat. Dnes se podle § 100 odst. 2 trestního řádu poučuje vždy,⁴ nikoliv

⁴ NS ČR sp.zn. 3 Tz 39/76 ze dne 7.7.1977: Provedení důkazu přečtením protokolu o výsledku svědka mladšího než 18 let i bez splnění podmínek uvedených v § 211 odst. 1, 2 tr. ř. (§ 102 odst. 2 věta druhá tr. ř.) (ovšem za splnění podmínek uvedených v § 211 odst. 3, 4 tr. ř.) předpokládá, že byly splněny všechny náležitosti předepsané trestním řádem pro výslech svědka, zejména že svědek byl

proto, že by policejní orgán přes veškerou přípravu na výslech a poznatky shromážděné během dosavadního trestního řízení netušil, koho dítě může za pachatele označit. **V případě nebezpečí trestního postihu pro příbuzné dítěte je sice sporné, zda poučovat o tom, že hrozí postih někomu, kdo už je trestně stíhán, ale judikatura obsah tohoto 2. odstavce vykládá tak, že jde o riziko tzv. “zmnožení důkazů“ k tíži již stíhané osoby, nebo o riziko rozšíření jejího trestního stíhání o další, dosud neznámé činy, což skutečně nelze nikdy předem vyloučit.**

Problém činí poučování tehdy, jedná-li se o případ, kdy dítě má vypovídat k osobě z tzv. širší či neformální rodiny, tedy mimo oficiální vazby. Je na policistovi, aby posoudil, zda by malé dítě onu hrozící újmu způsobenou pachatelem pociťovalo nebo spíše mohlo pociťovat (pokud by tedy vznikla) reálně jako újmu vlastní – proto, že tuto konstrukci nejsou malé děti schopny vůbec posoudit. Kritériem pro úsudek policisty je to, zda dítě s onou osobou z tzv. širší rodiny **vyrůstalo či vyrůstá, typicky se jedná o partnery matky dítěte, s nimiž matka dítěte není sezdaná a ne vždy třeba s dotyčným mužem udržuje matka a její dítě společnou domácnost.**

a)

Pokud jde o tak pevný vztah mezi onou osobou a dítětem, který lze přirovnat k příbuzeneckým kategoriím uvedeným v § 100 odst. 1 trestního řádu, pak je nutno, aby policista s takovou osobou zacházel sám od sebe jako by šlo o osobu, které náleží stejné postavení jako osobám vyjmenovaným v odstavci 1, v takovém případě policista **automaticky právo odepřít výpověď dítěti nabídne, jako by se jednalo např. o otce. Neúčelné je se dítěte dotazovat, zda má někoho, ke komu má vypovídat, *rádo nebo nerado*, protože jde o charakteristiku jednak zavádějící a jednak z pohledu malého dítěte značně v čase nestálou.**

b)

Pokud o tak pevné pouto nejde, osoba se **na výchově dítěte nepodílí, nežije s dítětem ve společné domácnosti, dítěti se nevěnuje, pak k takové osobě má sice vztah typicky matka dítěte, ale dítě samotné nikoliv a osobu policista pojme - ve vztahu k dítěti - jako osobu cizí. Pro dítě jde o osobu pouze **známou**, a tam dítěti nemůže hrozit, že by újmu způsobenou takovému pachateli pociťovalo reálně jako vlastní. Skutečnosti, které jsou pro rozhodnutí policisty podstatné (**podíl osoby na péči o dítě, na jeho výchově, výživě, pobyt osoby v domácnosti, ve které je dítě**), zjistí buď dotazem na dítě, nebo z jiných dostupných zdrojů – od pracovnice**

řádně poučen ve smyslu § 101 odst. 1 tr. ř. i o právu odepřít výpověď podle § 100 tr. ř. Nebyla-li výpověď svědka provedená v přípravném řízení přečtena v hlavním líčení pro nesplnění podmínek uvedených v § 211 odst. 3 tr. ř., nelze k takové výpovědi při rozhodování přihlížet, i když okolnosti v ní uváděné svědčí proti obviněnému nebo v jeho prospěch (§ 220 odst. 2 tr. ř.).

OSPOD. Ani v tomto případě se policista dítě nedotazuje na kategorii „máš ho rád, ráda – nerad, nerada“.

Taktéž nelze vyloučit, že nastane situace, kdy dítě má jako svědek vypovídat např. ke zneužívání ze strany otce a pro vyslychajícího nečekaně začne dítě během úkonu hovořit i o identických praktikách ze strany např. nevlastního staršího, již trestně odpovědného, avšak trestně zatím nestíhaného sourozence. Pak je samozřejmě nutno adekvátně a rychle zareagovat a dítě pro další část výslechu „**dopoučít**“ stejným způsobem, jako již bylo poučeno ve vztahu k otci úvodní části úkonu. **Tento typ reakce policisty je samozřejmě účelný jen tehdy, pokud jde o úkon prováděný takovou formou, která bude v budoucnu důkazně využitelná ve vztahu k oběma pachatelům – procesně sporné by bylo užití takového výslechu dítěte v řízení vůči tomuto dodatečně odhalenému pachateli, pokud by úkon s dítětem probíhal bez přítomnosti soudce a pochopitelně ještě před zahájením trestního stíhání vůči tomuto staršímu sourozenci.**

Nebezpečí trestního stíhání

Problémy činí, jak dítěti vysvětlit „nebezpečí trestního stíhání“ – u malých dětí nepoužíváme poukaz na možnost „uvěznění“, ani poukazem na hrozbu „potížemi“ či „problémy“ - to jsou pojmy jednak nepravdivé (nepodmíněný trest odnětí svobody nelze přece předjímat), stoprocentně však zastrašující, nebo naopak příliš neurčité. Adekvátní je proto u dětí mladších 15 let použít neurální výraz „potrestat“, což je pojem, kterému každé dítě z vlastní zkušenosti rozumí.

Příklad: Policista říká: „~~My si myslíme~~ Já si myslím, že to, ~~co tatínek u/dělal~~, co se ti / kamarádce / spolužákovi / babičce stalo, se dětem / jiným lidem / zvířatům / v přírodě dělat nemá, a ten kdo to udělal / dělá, za to má ~~může~~ být potrestán“.

Pouze u dětí mezi 15 a 18 lety se vyslychající musí vypořádat:

- a) s nebezpečím trestního stíhání, kterému by se mohlo vystavit samo dítě,
- b) s následky vědomě nepravdivé nebo vědomě neúplné výpovědi.

Příklad: Policista říká: „*Myslíte si, že byste se vy sám mohl tím, co mi tu povíte, o čem se máme spolu bavit, nějak ohrozit, a pokud ano, tak mi řekněte, co by vám mělo podle vás, mohlo podle vás hrozit a proč, z jakého důvodu?*“

Dítě starší 15 let musí sdělit, jak a pro co by si trestní stíhání přivodilo. Například 16 letý student gymnázia byl přepaden a oloupen o tablet v parku, ale tablet týden před tím sám ukradl spolužákovi nebo svému otci. **V takovém případě musí být dítě poučeno o tom, že jenom **smlčí** to, co by ho samotné ohrozilo, jinak ve zbytku o ostatních lidech nebo skutečnostech **mluvit musí.****

Příklad: Policista říká:

ad a)

„Potřebujeme Potřebuji, abyste nám mi řekl všechno, co se vám stalo v tom parku, ale o tom, jak jste sám přišel k tomu tabletu, se se mnou bavit nemusíte a já se na to nebudu ptát. Rozumíte mi?“

ad b)

“Protože už je vám 15 let, jste sám trestně odpovědný, a pokud byste mi tady vědomě lhal, nebo schválně mi něco důležitého zatajoval, mohl byste být sám stíhán pro křivou svědeckou výpověď. Pokud byste někoho schválně nepravdivě označil za pachatele, hrozilo by vám trestní stíhání za křivé obvinění nebo za pomluvu. Rozumíte mi?“

Poučení musí být provedeno srozumitelným způsobem na začátku výslechu. Ze zadokumentování poučení a výslechu musí být zřejmé, že dítě nebylo pod nátlakem, nebylo poučováno návodným způsobem, a je-li zachycena konkrétní zpětná vazba od dítěte směrem k policistovi, pak je zřejmé, že dítě poučení porozumělo; to je zásadní zejména v případech trestné činnosti páchané v rámci rodiny.

POUČENÍ – OBECNĚ – SOUHRN

- Před vlastním výslechem policista neče za přítomnosti dítěte všechny údaje, které jsou v úvodní části protokolu, včetně jména pachatele, názvu skutkových podstat a všech paragrafů - je to pro dítě značně znejišťující, stresující, zdlouhavé a hlavně to není ze zákona nutné!
- Do výslechu si policista nenechá nikým zasahovat, ani státním zástupcem nebo soudcem u úkonu podle § 158a) trestního řádu, a to ani otevřenou formou, ani skrytou - v podobě pokynů udělovaných např. přes výpočetní techniku. Za úkon odpovídá policista, pokud si ho přeje státní zástupce jinak, nechť úkon osobně provede podle § 174 odst. 2 písm. c) trestního řádu sám.
- Přítomnost rodičů či vychovatelů je až na výjimky nevhodná a výpověď zkresluje (stres, obavy dítěte z následného trestu, ze ztráty lásky rodiče, vliv na sebehodnocení dítěte, stud před rodičem).
- Ověřování toho, zda dítě ví, co je a není pravda – je možné od školního věku, avšak pozor na formulaci pravda x lež – termínu **lež** se policista vyhýbá a používá pojmy pravda x nepravda.
- Nutné je poučení končit pozitivně (sugestibilita dětí je vysoká, pozor tedy na návodnost, např. „určitě máš tátu rád, ale...“, což vyvolává v dítěti blok).
- V průběhu poučení je nutné, aby policista zvládal své neverbální projevy – hlídal hlasitost projevu, mimiku, gestiku a svou osobní vzdálenost od dítěte.
- Na dítě zásadně nesaháme a nehladíme ho, naopak pokud dítě začne plakat, tak reagujeme přiměřeně a podáme mu připravený papírový kapesník.
- Nutno dbát na dobu, kdy se úkon odehrává (dítě bude unavené, pokud muselo pro něj nezvykle brzy vstávat a jelo na služebnu 2 hodiny nebo na chodbě muselo 2 hodiny čekat, než policista vyslechne někoho před ním, bude otupělé, pokud před úkonem šlo s matkou na oběd, pokud má hlad, žízeň, nebude dávat pozor, pokud se mu bude chtít na WC nebo bude zvenku slyšet rachot sekačky).

POZOR!

- Při dotazech dítěte na to, co bude např. s tátou, jak to bude s pachatelem, dítěti **nelhat a nic mu také neslibovat** (*chytíme toho, kdo to mamince udělal, a zavřeme ho*).
- **Nepoužívat výrazy** policistů a právníků jako *pachatel, ztotožnit, podat vysvětlení, vytěžit*.
- **Vynechat** při představování sebe a dalších osob **hodnosti a tituly**.
- **Nehovořit v množném čísle (pokud to umožňuje kontext), policista mluví za sebe** – *potřebuji, zajistím, poučím x potřebujeme, zajistíme, poučíme*.
- Pozor na **zdrobněliny**, u dětí před vstupem do školy a v 1., 2. třídě školy budou dítěti ještě známé, u starších dětí mohou vzbuzovat podezření, odpor, posměch. Dítě si záhy samo nastaví slovník, který je mu blízký a ve kterém se zdrobněliny budou nebo nebudou přirozeně vyskytovat. **Používat jazyk a slovník přiměřený úrovni dítěte**. Hovořit **nahlas, pomalu, stručně, v krátkých holých větách**.
- Ověřovat průběžně to, že **dítě porozumělo** a ověřovat si, že **rozuměl správně policista** tomu, co dítě sdělilo – zopakuj mi, co jsem říkal, rozumíš mi; takže jsi nejdřív šel nahoru a potom dolů, takže jste nakonec šli společně pryč čtyři?
- **Oslovovat** dítě nezdobně, pokud si to samo dítě nezvolí.
- Po ukončení základní školy, od 15 let s nástupem trestní odpovědnosti dítěte zásadně **vykat** - pokud dítě neřekne, že mu má být tykáno, pak **respektujeme jeho volbu**.
- **Neptat se** dítěte na **minulé nebo přítomné pocity**, děti emoce neumějí popsat a zvyšuje to jejich úzkost - *jak se cítíš, jak ses při tom cítila, jak ti u toho bylo*.
- **Nevnucovat dítěti negativní hodnotící pocity** - *je to pro tebe trauma, byla to hrozná věc, stalo se ti něco ošklivého, hodně ti ublížil*, ale lze dítě povzbudit ve smyslu sloganu Pomáhat a chránit – *budu se s kolegy snažit najít toho, kdo to udělal*.
- **Pamatovat na potřeby dítěte a reagovat** tehdy, když se dítě začne ošívat, zívát - *když budeš potřebovat přestávku, dojít si na záchod, nebo se napít, tak mi řekni*.

U dětí s mentální retardací vývoje – stupeň retardace diagnostikuje psycholog, je nutné mít informace o tom, je třeba vždy počítat s poklesem nejméně o 1 vývojové období.

Odborný text:

- PhDr. Jana Procházková, dětský klinický psycholog
- Mgr. Petra Dušková, státní zástupce OSZ Kroměříž
- JUDr. Tomáš Durdík, soudce MS v Praze

Foto: KÚP Praha

Zpracoval: Úřad služby kriminální policie a vyšetřování Policejního prezidia ČR 2017

Vytiskl: Tiskárna Ministerstva vnitra 2017